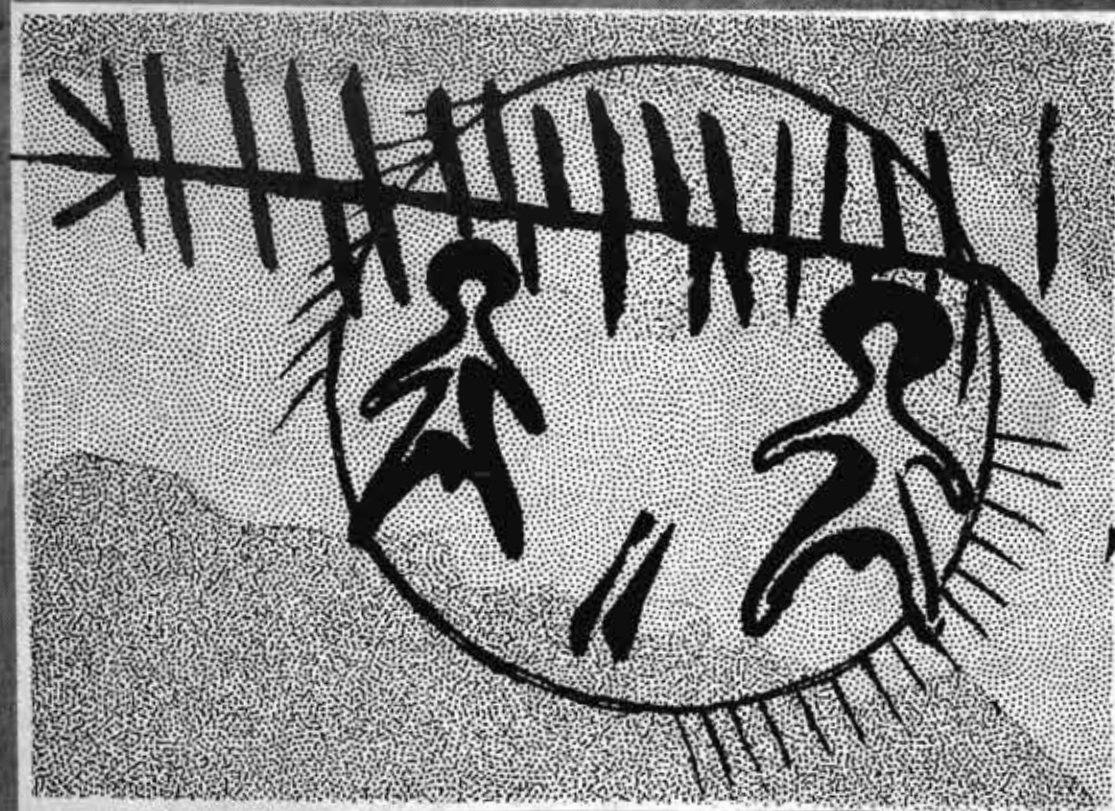


bce

BOLETIN CANTABRO DE ESPELEOLOGIA

nº 3, Octubre 1982.



(Valderredible)

La Cueva Honda (Ampuero)

por Speleo-Club Cántabro.

Las primeras actividades del Speleo-Club Cántabro en La Honda, tuvieron lugar en 1.975 y fueron concluidas en Enero del años siguiente. Esta cueva ya estaba al menos parcialmente explorada y topografiada. El estudio anterior al nuestro fue realizado, al parecer, por un grupo denominado G.J.E., así pues, nosotros aprovechamos la "topo" hecha por este grupo (aproximadamente 0'5 m. de la cueva) y la completamos hasta llegar a los 2.500 m.

La Honda es una cavidad de gran belleza, aunque ciertamente incómoda de visitar, debido a la gran cantidad de agua que discurre por su interior. La recomendamos especialmente para todos aquellos que quieran iniciarse en el mundo de la Espeleología, tanto por su gran desarrollo como por sus facil acceso y sus condiciones estéticas.

Localización y Situación:

La cueva está enclavada en el pueblo de Hoz de Marrón, término municipal de Ampuero. Sus coordenadas geográficas son $X = 0^{\circ} 13' 53''$, $Y = 43^{\circ} 19' 47''$ y $Z = 375$ m. s.n.m. Corresponden al folio nº 60 (Valmaseda) del plano 1/50.000 del I.G.C.

Para su localización partimos del pueblo de Marrón - por la carretera que conduce al santuario de la Bien Aparecida, en el kilómetro 3'6/ y frente al depósito de recogida de leche de la SAM, baja un camino que desemboca en el pueblo de Hoz de Marrón, a doscientos metros del mismo está localizada la cueva, que por otra parte es bien conocida por los alrededores.

Análisis y Descripción:

La formación de la cueva obedece a que las aguas de una amplia cuenca de recepción encuentran en su camino el macizo calcáreo de Sierra Venera, con cotas en Pico Negro y Pico Fuentes, de 546 y 775 m. respectivamente.

Tenemos en la Honda tres cursos de agua bien diferenciados, que en el interior de la cavidad se unen para formar un caudal único. Estos rios son los siguientes:

-Río I: penetra en la cueva por la boca, se trata de un curso de pequeño caudal, pero uniforme.

-Río II: aparece en un sifón situado en la zona oeste de la cueva.

-Río III: se manifiesta en la Gran Sala, proveniente del exterior, donde es conocido el sumidero que lo pro-

voca y que está situado al - este de la entrada.

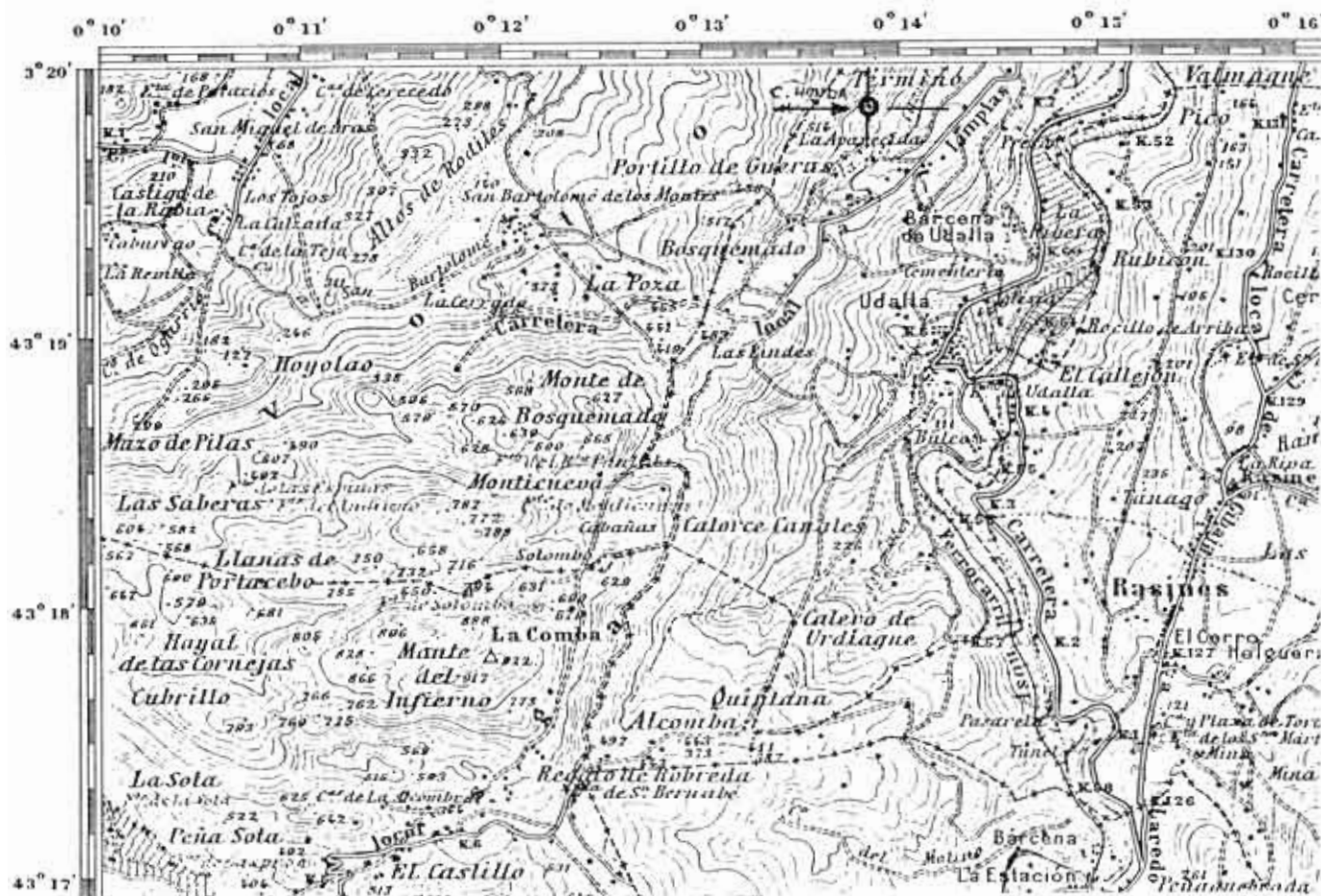
Como decíamos, estos tres caudales se unen y discurren de oeste a este de la cavidad. Un dato curioso y que nos hace pensar en la existencia de una surgencia del sistema al otro lado de la Sierra Venera es que en el curso de las exploraciones localizamos en el interior de la cueva una anguila adulta bien desarrollada y pigmentada normalmente; como es sabido estos animales son marinos y suben a los ríos en su época de desarrollo para bajar posteriormente de nuevo al mar para desovar.

La entrada en la cavidad es de grandes dimensiones -- (40x15) y está formada como un punto de absorción de aguas del macizo calcáreo. En cuanto a las galerías, predomina en ellas la tendencia paragenética, es decir, la formación en caudal libre -- con abundantes depósitos de/

materiales de arrastre. El concrecionamiento es escaso/salvo en las pocas galerías/fósiles que contiene la cavidad. Aunque hemos hablado de una Gran Sala, esta es en realidad una galería de grandes dimensiones (120x25) formada por el Río III.

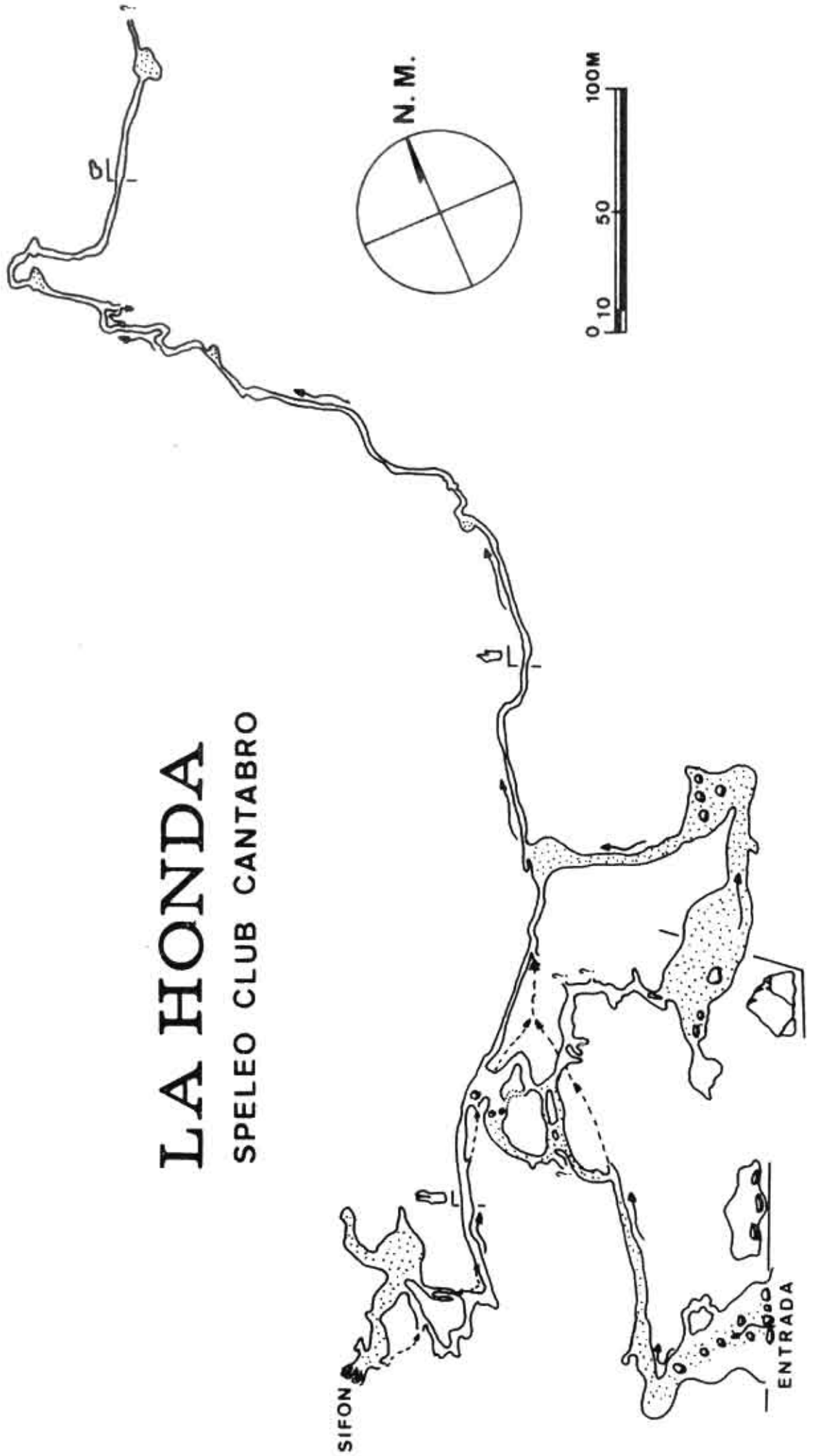
Aunque las formas de las secciones de los conductos nos podrían hacer pensar en una cavidad con origen y desarrollo a favor de diaclásas, nos inclinamos más a pensar en una mayor influencia de las juntas de estratificación.

Dadas las características y desarrollo de La Honda sería conveniente un mejor y detallado estudio de la misma. Desde aquí invitamos a los grupos espeleológicos de Cantabria a nuevas exploraciones pues las posibilidades de la cueva no están agotadas.



LA HONDA

SPELEO CLUB CANTABRO



La Cueva de El Regato (Solorzano)

por Speleo-Club Cántabro

Esta cavidad fue estudiada por el Speleo-Club Cántabro durante una serie de actividades realizadas por el mismo en el año 1976, es decir, el año de la formación del Grupo. La cueva ya estaba explorada cuando conocimos su existencia, pero ignoramos qué grupo realizó esta exploración, por otro lado incompleta.

Situación y Localización:

La cueva está situada en el término municipal de Solorzano, en las proximidades del pueblo del mismo nombre. Las coordenadas geográficas de la boca nº 1 son: X= 0º - 07' 00", Y= 43º 21' 48" y Z= 240 m. s.n.m.

Para llegar a la cueva hay que tomar la carretera de Hoznayo que pasa por Solorzano y a unos tres kilómetros del pueblo desviarnos por un camino a la derecha que bordea la montaña. Al lado de este camino y a unos doscientos metros de la carretera está situada la cavidad (Para mayor facilidad, consultar el mapa 1/50.000 del I.G.C., folio 18/35, título: SANTANDER).

Descripción de la cavidad:

Esta cavidad tiene una longitud total en proyección de 1.435 m. Se trata de una cueva excavada a favor de una red de diaclasas complejas y bastante superficiales, generalmente fósiles.

Conocemos en la cueva -- dos cursos de agua de régimen irregular; dadas las direcciones seguidas por estas corrientes, pensamos que se unen y van a resurgir en la cueva de la Virgen, situada en la parte inferior de la misma ladera que el Regato.

La cueva en su conjunto, es muy seca, lo que da lugar a la escasez de concreciones, salvo en puntos muy localizados.

Las dos bocas con que cuenta la cueva, tiene las siguientes características:

1º.- Boca 1: tiene unas dimensiones de 2x2 m., con una sección en forma de tubo a presión (posible surgencia fósil)

2º.- Boca 2: reúne más las características de boca de sima que de cueva, tiene una anchura de 1 m. por 4 de longitud y su formación obedece posiblemente al hundimiento de una galería adiacuada de la cueva.

Si bien en la cueva existe una serie de pozos, que en ningún momento exceden de los 20 m., muchos de ellos son evitables por otras galerías, aunque para acceder a los rios es necesaria la utilización de una escala de 10 metros.

Hemos de decir que la zona donde está enclavada, en conjunto presenta pocos signos externos de karstificación, con ausencia de dolinas, laplaces, etc.

Como dato de interes, --
hay que decir que en la Boca
1 se pueden observar una se-
rie de catas arqueológicas -

de las que desconocemos el -
autor y los resultados de --
las mismas.

