

**REVISIÓN DE LA INSTALACIÓN DE LA PARTE MEDIA DE LA  
TRAVESÍA DE CABALLOS A VALLE**

**1 A 3 DE NOVIEMBRE 2013**



## INTRODUCCIÓN

La red del río silencio, alberga una gran cantidad de conductos y galerías, fruto de la erosión y actividad del río silencio. En esta red se encuentran unas de las cuevas y simas más conocidas de Cantabria, como son la torca del Hoyón, sima de la canal o la cueva de valle. Debido a que estas cavidades tienen conexión física, la modalidad espeleológica más practicada en esta red, por los espeleólogos, es la conocida como “travesía”, siendo los recorridos más practicados los de Caballos – Valle, Caballos – Canal o Canal - Valle.

Con el paso del tiempo y para aligerar y facilitar esta práctica, se ha ido dotando a los itinerarios de cuerdas y anclajes en fijo, en ciertos puntos cruciales para el recorrido o de riesgo, como pueden ser pasamanos, escaladas o pozos, instalaciones, que debido a la degradación por las condiciones, el uso y el paso del tiempo, suponen para los espeleólogos un riesgo añadido, por lo que se decide hacer una campaña de 2 días y proceder a la reinstalación de la parte intermedia de la travesía caballos – valle (caballos – canal), por ser este recorrido el que más instalaciones fijas tiene.

Esta reinstalación se llevó a cabo desde el día 1 al 3 de noviembre del 2013, por un equipo de seis personas pertenecientes a la Federación Madrileña de Espeleología, quienes se han encargado de los trabajos.



Ilustración 1 Equipo instalador.

## SITUACIÓN

La red del río silencio, se ubica al norte de la península ibérica y se encuentra a caballo entre las comunidades de Cantabria y Bizkaia. Esta extensa superficie es más conocida como el “Karts de Rasines” y comprende, además del propio municipio cántabro de Rasines, otros municipios como Gibaja, Karrantza o Turtzios en Bizkaia.



## **OBJETIVOS**

Los objetivos que se fijaron para esta campaña, fueron:

- Renovación de anclajes en mal estado en los puntos más conflictivos o con más riesgo.
- Cambio de cuerdas en mal estado.
- Revisión e instalación de pasos, que pudieran suponer un riesgo.

Para llevar a cabo estos objetivos, se decidió montar un vivac dentro de la cavidad durante 2 días cerca de la galería lógica, lo que nos permitió aprovechar más el tiempo y la efectividad de los trabajos a realizar.



Ilustración 2 Campamento en la galería lógica.

## **MATERIALES**

Para la reinstalación de anclajes, se optó por poner anclajes tipo “químico” por ser más duraderos en el tiempo, ya que son inoxidable y aguantan solicitudes de carga superiores a otros anclajes.

Para los cambios de cuerda, se ha preferido usar cuerda en buen estado, pero no nueva, para usar cuerda consolidada.



Ilustración 3 Pasando sacas por la Canal.

## LOS TRABAJOS REALIZADOS

En total se han empleado 21 anclajes químicos y 8 Abalakov. Se han cambiado un total de 140 m de cuerda. Llama la atención la fragilidad de los tornillos y chapas viejas que se han desequipado.



Ilustración 4 Final del último pasamanos del gours

El trabajo ha sido arduo para los dos grupos compuestos de 3 personas que han hecho vivac dentro de la cueva desde el viernes 1 al domingo 3. Han quedado muchas cosas pendientes, ya que se dio prioridad a los puntos más arriesgados. El tobogán o el tramo inicial de los pasamanos (en sentido caballos – valle) de los gours están en mal estado. Hay que cambiar algunas cuerdas más e incluso algún anclaje.



Ilustración 5 Taladrando en el pasamanos del gours.

Atendiendo a los puntos dónde se ha trabajado desde Caballos hacia la cueva de Valle:

- **E13:** La instalación estaba en parte sobre naturales y cuerdas en mal estado:
  - 6 químicos.
  - 1 abalakov (desviador).
  - Cambio de cuerda.
- **EL BALCÓN:** Estaba en muy mal estado y se han cambiado anclajes y cuerdas :
  - 7 químicos.
  - Cambio de cuerda.

Aquí quedó pendiente de revisar la instalación y sería conveniente que se revisaran los anclajes químicos y se retirara el material viejo, ya que por falta de tiempo no se pudo hacer.

- **PASAMANOS DE LOS GOURS:** el último tramo tenía los anclajes muy bajos y con un alambre en un punto. Debido a agotar todos los químicos se optó por realizar Abalakov para elevar el pasamanos. Sería necesario poner cordinos en los Abalakov para mejorar la instalación.

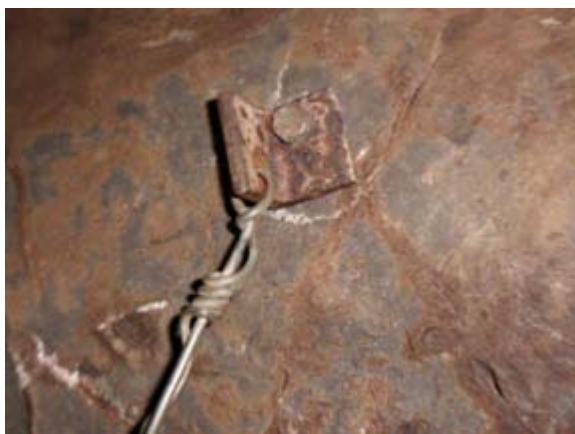


Ilustración 6 Cable en el pasamanos final de la galería de los gours.



Ilustración 7 Abalakov, falta un cordino para dejar bien la instalación.

- **E18:** Punto más emblemático debido al mal estado del anclaje del fraccionamiento. Se ha reequipado eliminando el desviador. Un nuevo fraccionamiento en la parte superior lo hace innecesario. Se han conservado los anclajes naturales de seguro de la parte cabecera.

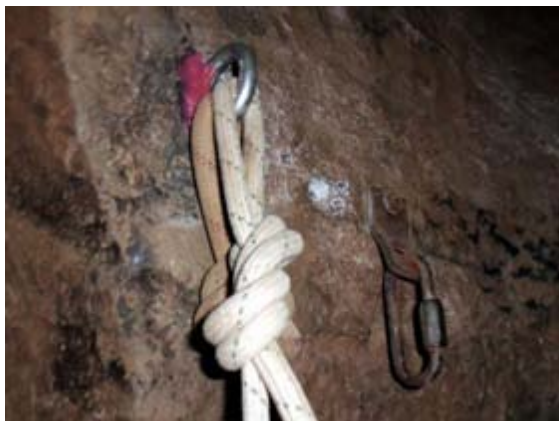


Ilustración 8 Anclaje viejo y nuevo mientras se reequipa. Famoso anclaje por su mal estado del E18.



Ilustración 9 Cabecera del E18, pozo muy comentado por su fraccionamiento deteriorado.



- **E5:** Se ha colocado un químico en el descenso. Sería necesario cambiar la cabecera del pasamanos y la cuerda de la instalación.



Ilustración 10 cabecera del E5. Falta por renovar anclajes y cuerdas.

- **Pasamanos antes del P15:** Se ha cambiado o añadido cuerda a un pasamanos poco arriesgado. Se ha modificado la trayectoria del pasamanos haciéndola más segura para gente cansada.
- **P15:** pozo con buenos anclajes. La cuerda estaba en un estado lamentable y se cambió. Se ha añadido un Abalakov intermedio para facilitar la salida del pozo.
- **Pasamanos entre P15 y P22:** Se ha realizado un pasamanos nuevo que salva una grieta de unos 20m de profundidad. Antes se hacía en libre pero con riesgo de resbalarse.
- **P22:** se ha cambiado un mosquetón de un desviador. Hace dos años cambiamos la cuerda y un mosquetón del desviador inferior que aún siguen estando.
- 
- **Subida a la canal:** se ha colocado una cuerda nueva por fuera de la estrechez del estribo que salva la primera dificultad, en unos anclajes químicos ya existentes.



Ilustración 11 Cartel de aviso y resina testigo.

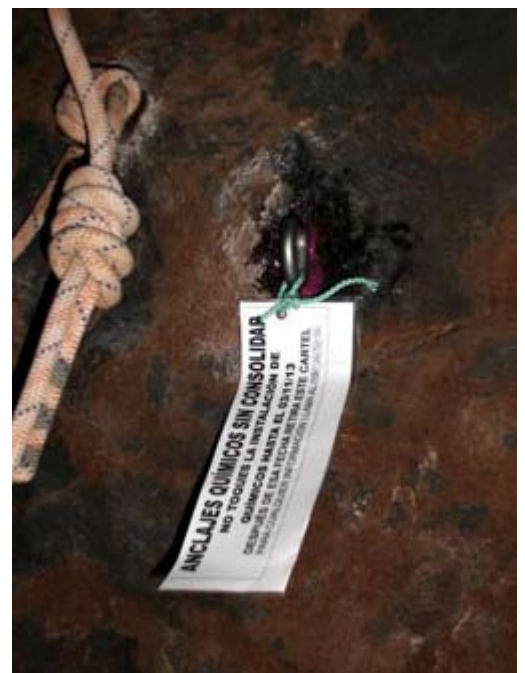


Ilustración 12 Cartel de aviso de anclaje recién instalado y de fecha en la que se puede usar.

## TRABAJOS PENDIENTES

- Pasamanos en el colector de caballos
- EL Balcón - Revisión y retira del material viejo
- El Tobogán - anclajes y cuerda
- Primer tramo pasamos de la galería de los gour – anclajes y cuerda

