



# Travesía Sopladoras-Cueva del Agua

## Cuevas Sopladoras

**Desarrollo:** 10.033 m.

**Desnivel:** -225 m.

**UTM:** X: 448405 Y: 4786580 Z: 815

## Cueva del Agua

**UTM:** X: 450600 Y: 4786800 Z: 590

**Ayuntamiento:** Soba

**Población:** Ason

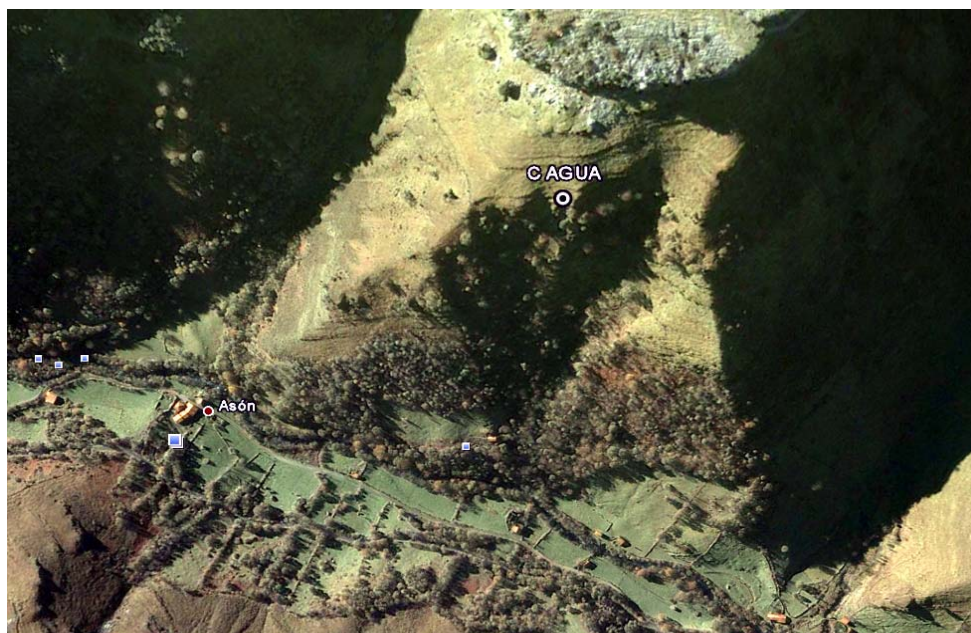
**Lugar:** Barranco de la Sota (Sopladoras) y Barranco Huerto del Rey

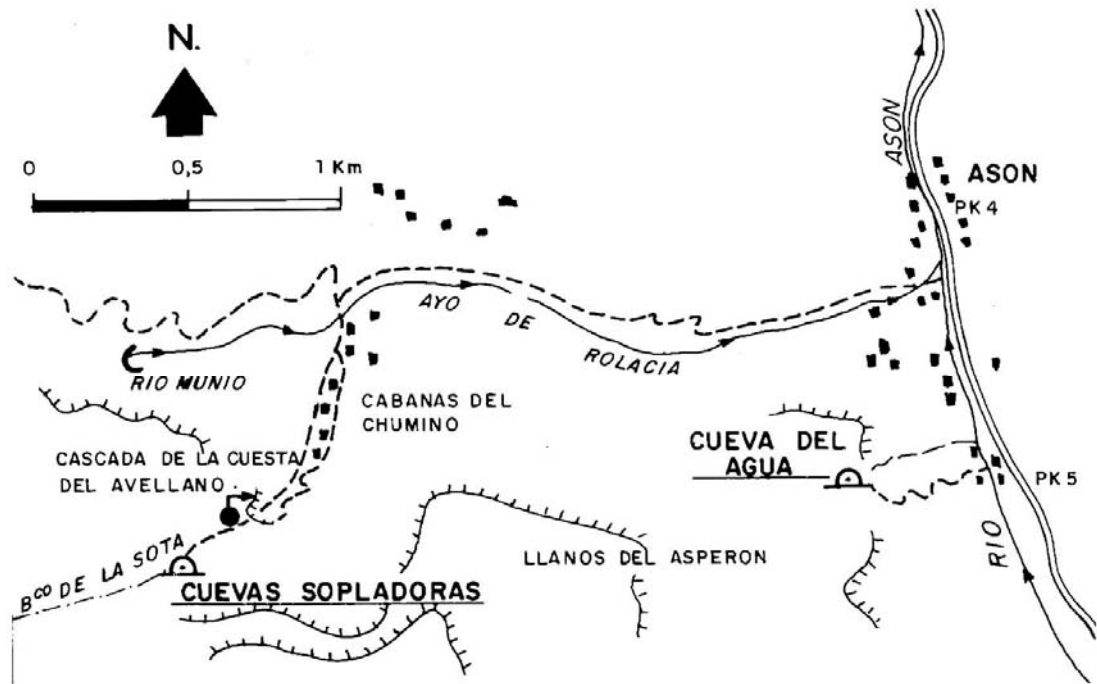
**Acceso desde Santander:** Autovía A-8 (Dirección Santander-Bilbao);

Salida dirección Solares, en rotonda salirse en segunda salida dirección Solares; al llegar a la rotonda de la gasolinera Cepsa tomar 2ª salida dejando la gasolinera a la derecha dirección Ceceñas / La Cavada y continuar durante 6 kms llegamos al Puerto de Alisas(674 m), después de bajar el puerto continuamos en dirección Arredondo una vez cruzado el pueblo a la derecha nos desviamos por la CA-265 en dirección a Ason

**Acceso desde Castro Úrdales:** Por Autovía A-8 (Dirección Bilbao-Santander)

Salida dirección Cilindres/ Ampuero a la altura de Laredo; dirección Ampuero/ Ramales durante unos 15 kms hasta llegar a Ramales, en dicha población girar a derecha en cruce dirección Bustablado/Arredondo y seguir otros 10 kms. Hasta Arredondo. En la entrada del pueblo, continuamos por la izquierda por la CA-2 65 en dirección a Ason.





**Cuevas Sopladoras;** se ha de subir unos 300 metros desde el pueblo de Ason, en dirección al puerto de los collados, desde donde se baja al río. Tras cruzar este por un puente, se continúa por un camino bien marcado que sube por la margen derecha de la Canal de Rolacia. Más arriba el camino se torna estrecho, discurriendo finalmente por la margen izquierda hasta llegar a las cabañas del Chumino(Fuente).



Desde estas, y dejando a la derecha el barranco proveniente de la Cueva del Munio, se continúa por unos prados muy pendientes, en dirección a la cascada de la Cuesta del Avellano, que se ve de lejos. (Tiempo 1 hora). Tras pasar por unas cabañas, pronto los prados se acaban y comienza un espeso bosque. Para evitarlo se ha de ganar cota rápidamente antes de llegar a él, para más tarde superar la cascada de la Cuesta del Avellano por la izquierda. De esta forma se accedemos al suspendido Barranco de la Sota, en cuyo inicio se abre la boca inferior del sistema Torca del Prao de la Llana Berezal manantial del río de la Cuesta del Avellano, que da origen a la citada cascada.



La surgencia se deja a la derecha y se sube por el barranco. A unos 100 metros más adelante, y suspendidas unos 3 metros, se sitúan las tres bocas superiores del sistema (Cuevas Sopladoras), que aparecen alineadas según la dirección del barranco y espaciadas unos 10 metros entre ellas (Tiempo de subida 2-2,30 h).



**Cueva del Agua;** colgada unos 300 metros respecto al río Ason, se sitúa por encima de la aldea de Ason, al que se llega por un camino que desciende desde la carretera en el PK 5,400. Tras realizar la travesía, desde la cueva se ha de bajar en oblicuo hacia la derecha para evitar los cortados de la cascada, que proviene de la resurgencia del sistema algunos metros más debajo de la boca de salida. Más adelante se llega a una zona de helechos de extrema pendiente (sin camino definido), que conduce al bosque de hayas y por último al río, que se cruza cerca de la iglesia.



#### **DESCRIPCION DE LA TRAVESIA**

Una corta y fácil escalada de acceso a la central de las tres bocas de Cuevas Sopladoras, nos sitúa en una amplia galería que se recorre sin dificultad, con excepción de una zona de bloques que se estrecha paulatinamente, a la par que aumenta considerablemente su altura. De esta forma se llega a la zona denominada El derrumbe de la Unión. Tras esto hace su aparición el agua, continuándose sin problemas hasta llegar a la única dificultad técnica existente:

Pasamanos precario e incompleto que salva un resalte de unos 3 metros. Bajo este se abre una ancha y profunda marmita a la que le siguen otras, vadeables con cierta dificultad, y en las que sería de gran ayuda instalar una cuerda de seguro.

Posteriormente, y tras algunos destrepes, se continúa por una galería más ancha y alta que la precede. Con bastante barro en su comienzo, esta galería se torna meandriforme, a la vez que se ve reducida su anchura hasta un punto en que se debe trepar a un nivel superior y continuar cercano al techo..



De esta forma se llega a la galería por donde circula de nuevo el río, bajando a él por un escarpe de unos 3 metros.



Aguas arriba el río llega a un sifón y se inicia un meandro fósil al que se accede por una resbaladiza trepada a la derecha

El otro camino de acceso al río va por amplias galerías y confluyen con él unos 100 metros más abajo que el anterior, si bien en su parte inicial no es tan evidente como la otra vía.

Continuando por el río, cuyo lecho aparece cubierto de cantos rodados, se llega a una zona de amplios conductos suspendidos respecto a este, por el que es imposible o muy difícil seguir en ocasiones.

Más tarde aparecen los denominados meandros. Se trata de una cómoda galería de gran altura, en la que se avanza rápidamente por un suelo arenoso y de gravas.



Tras esto, por fin se llega a El bulevar, a la cota de -81 metros, galería muy rectilínea de unos 600 metros de longitud surcada por el río. Más tarde se estrecha, apareciendo, a partir de la cota -152 metros, una zona con morfología freática y en la que el río presenta numerosos rápidos, observándose en su lecho roca de arenisca. En su última parte aparece un paso con agua a la altura de la cintura, presente incluso en época de estiaje. De techo bajo y de una longitud aproximada de unos 25 metros, este paso puede llegar a ser muy peligroso, sifonando en época de crecida.

Más adelante aparece la espectacular Sala de Entrada (300x50x10 metros), a cuyo final, una trepada entre grandes bloques, nos conduce a la salida a la cota -192 metros, mientras el río se pierde resurgiendo al exterior a -225 metros.

## **MATERIAL DE INSTALACION**

Tan solo es necesario un arnés y cabos o bagás de anclaje para superar el pasamanos de la marmita, (se recomienda llevar completo el equipo vertical).

En este, tanto los anclajes como la cuerda fija existente no ofrecen seguridad, por lo que sería conveniente reequiparlo de nuevo.

## **RECOMENDACIONES**

Debido a la gran pendiente de la ladera, los cortados que aparecen en la zona de la cascada y la frondosidad de la vegetación, es preferible realizar el descenso desde la Cueva del Agua al río de día. En cualquier caso sería conveniente hacer una visita previa a la cavidad.

Puede ser peligroso hacer la travesía en época de crecidas, ya que el río puede tomar mucha fuerza en algunos puntos (zona de las marmitas), pudiendo llegar a sifonar la galería en algunos puntos, especialmente en la zona próxima a la boca inferior.

## **BIBLIOGRAFIA**

### **1.-Grandes Travesías 40 Integrales Españolas**

Autor: Isidoro Ortiz Revuelta

Madrid 1995

### **2.-Cantabria Subterránea, Catalogo de las Grandes Cavidades**

Autor: José León García

Santander 1997



## **FEDERACION CANTABRA DE ESPELEOLOGIA**

C/ José Barros (bajos municipales) 39600 Maliaño-Cantabria

E-mail [federacion@espelocantabria.net](mailto:federacion@espelocantabria.net)

Web <http://www.espeleocantabria.net/>