



MEMORIA ACTIVIDADES DEL SPELEO CLUB CANTABRO-2009

Las actividades del S.C.C. como viene siendo en anteriores años se basan principalmente en tres apartados.

- ♦ La realización del curso de iniciación a la espeleología, con este año se impartió el que hace el número **XXII** en el ámbito de la UC
- ♦ La exploración sistemática de las zonas solicitadas a la F.C.E.
- ♦ La visita de cavidades ya conocidas con un carácter netamente deportivo.

XXII Curso de iniciación

Un año más se ha impartido por el Speleo Club Cántabro con la colaboración del C. A. Tajahierro y dentro de las actividades deportivas programadas el que hace el XXII Curso de Iniciación a la Espeleología.

El programa de actividades y conferencias, se relaciona a continuación con su desglose horario de clases teóricas y prácticas:

- Clase teórica de Técnica y materiales (3 h)
- Prácticas de Técnica y materiales (18 h)
- Teoría de Espeleogénesis y Geología (2 h)
- Teoría de Topografía (1 h)
- Teoría del medio subterráneo y conservación de cavidades (2 h)
- Teoría de técnica de descenso de barrancos (2 h)
- Permanencia en cavidades (22 h).



Esto nos da la cantidad de 50 horas de actividades variadas, si le sumamos la práctica de barranquismo, acordado con la Federación Española de Espeleología nos permite acceder al programa de homologación de cursos de actividades espeleológicas de la misma.



MEMORIA ACTIVIDADES DEL SPELEO CLUB CANTABRO-2009

La obtención de esta homologación es un importante paso de cara a aumentar el reconocimiento, importancia e interés deportivo de las próximas ediciones de este curso.

Las cavidades elegidas para este año en virtud del desarrollo del curso fueron las de Coventosa y la de Cueva Fresca.

Durante el curso se presta una mayor dedicación a las prácticas realizadas en los exteriores, concretamente en las instalaciones de la E.C.E en Escobedo (Camargo), donde las mismas se prolongan durante dos días enteros.



En cuanto a las actividades dentro de cavidad la primera fue la de **Coventosa** .

Se eligió esta cavidad por su sencillez y sin complicaciones técnicas importantes, por las dimensiones de la cueva en general (amplias galerías, techos altos, una gran sala y un desarrollo de unos 8 Km.) que dan otro punto de vista sobre la idea que tenían de lo que era la espeleología. Para una mejor organización, se divide a los participantes en tres grupos que entraron a horas distintas evitando así las aglomeraciones.





MEMORIA ACTIVIDADES DEL SPELEO CLUB CANTABRO-2009

Como segunda cavidad, aunque en esta ocasión no se eligió una sima propiamente como otros años si se realizaron practicas con materiales técnicos. Esta fue la de **Cueva Fresca** donde también formaron varios grupos para agilizar la progresión.



Para que todos realizaran en su medida practicas técnicas, se programó el desarrollo dentro de la cavidad de la siguiente manera, los que usaron *La Vira de la Araña* en la entrada salieron subiendo el pozo de la misma y el otro grupo en viceversa.

Por último para finalizar el curso se realiza la actividad de barranquismo.

Elegimos para esta edición el conocido como NAVEDO, situado en el desfiladero de La Hermida, por ser de muy fácil acceso, de corta duración, con rápidas escapatorias y con varias cascadas de agua que en este tiempo lo hacen espectacularmente atractivo.

EXPLORACION DE ZONA

Para el año 2009 el S.C.C. había renovado en la zona del T. M. de Udías con el fin de progresar en el sistema de **Cueva del Rescaño-Sima La luna llena**.

En el mes de abril, una vez finalizado el curso de iniciación a la espeleología que este año hacia el XXII, retomamos las exploraciones en la zona de Udías realizando diversas jornadas de prospección en las proximidades de la sima de La Luna Llena. Se localizan y exploran diversas torcas de unas decenas de metros que podrían tener relación con la red Emmental, pero no hay suerte y ninguna presenta mayor continuidad.



MEMORIA ACTIVIDADES DEL SPELEO CLUB CANTABRO-2009

Estas labores se prolongan durante parte del mes de mayo, aprovechando algunas jornadas para reinstalar la sima de La Luna Llena.

Tras este fiasco nos centramos en la red Emmental de la Luna Llena, concretamente en la galería de las excéntricas. En las primeras visitas, se reinstala el pozo pastelero, la unión que vamos a emplear en adelante para acceder a la red Emmental, así como un pasamanos que se encuentra de camino a la galería de la rana.

Durante el mes de agosto se avanza en la exploración de la galería de las excéntricas. Se trata de un estrecho meandro zigzagueante con rumbo predominantemente norte que presenta frecuentes desfondes y destrepes que requieren pequeñas pero frecuentes instalaciones de cuerda. El meandro desemboca en un pozo de 20 metros que da a una sala de grandes dimensiones. A finales de octubre se descubre una nueva unión de la red Emmental con las galerías mineras de Rescaño, a través de dos pozos consecutivos de 8 y 13 metros que parten de la sala en la que desemboca la galería de las excéntricas.

Unos metros antes del pozo se encuentra un cruce por el que continúa el meandro rumbo sur-este, en lo que parece una prometedora continuación que esperamos explorar en la próxima campaña.





MEMORIA ACTIVIDADES DEL SPELEO CLUB CANTABRO-2009





MEMORIA ACTIVIDADES DEL SPELEO CLUB CANTABRO-2009

Además del sistema **Cueva del Rescaño-Sima La luna llena** se han localizado y catalogado un buen número de pequeñas torcas aunque en ninguno de los casos han superado los 30 mts. de desnivel.

Una de estas, se ha localizado dentro de una antigua mina (Mina Ángel) con la particularidad de ser un pozo totalmente natural dentro de una explotación minera con un desnivel de -115 mts, bautizado con el nombre de **Pozo de Las Medusas**.

A principios del mes de julio localizamos el pozo, aproximándonos a la cabecera con la ayuda de un cordino, y haciendo una primera aproximación acerca del material que será necesario para realizar la instalación, la cual no se presenta fácil dada la mala calidad de la roca y los más de 100 metros de profundidad que se le estiman. El resto de día se aprovecha para prospectar por los alrededores, que presentan algunos lapiaces y dolinas prometedoras.

Dada la localización y profundidad estimadas del pozo, situado a menos de 1 Km. en planta de la entrada, se especula con una posible unión con la cueva El Rescaño a través de las galerías situadas mas al sur del sistema, próximas a la entrada de mina de Seldehaya.

Antes de meternos con la instalación del pozo de la mina del Ángel, se procede a la desinstalación de la sima de La Luna Llena dado que resulta más rápido y cómodo acceder a la red Emmental, donde se continuarán las exploraciones, desde la entrada de la mina de Seldehaya, y el material instalado en la sima nos resultará útil para la nueva empresa.

A finales de julio comenzamos la instalación del pozo. Un pilar de la mina sirve para realizar una aproximación hasta la cabecera, la cual la conformarán dos cintas a sendos anclajes naturales más o menos sólidos. La roca es muy mala, lo que hace imposible utilizar anclajes artificiales. Unos dos metros por debajo de la cabecera, una buena estalagmita sirve para realizar un fraccionamiento sólido y seguro, desde el que se bajan unos 35 metros hasta una repisa relativamente cómoda, donde se realiza una reunión. Una nueva tirada de unos 20 metros nos deja en una nueva repisa, mucho más pequeña e incómoda, donde se realiza el último fraccionamiento, situado a 70 metros de la base del pozo, dejándolo en una profundidad en torno a 120 metros. En la base, la única continuidad posible es una estrecha diaclasa por la que se pueden destrepar 4 o 5 metros, pero que se estrecha hasta hacerse impracticable



MEMORIA ACTIVIDADES DEL SPELEO CLUB CANTABRO-2009





MEMORIA ACTIVIDADES DEL SPELEO CLUB CANTABRO-2009

POZO DE LAS MEDUSAS (UDIAS)



Tras este fiasco nos centramos en la red Emmental de la Luna Llena, concretamente en la galería de las excéntricas. En las primeras visitas, se reinstala el pozo pastelero, la unión que vamos a emplear en adelante para acceder a la red Emmental, así como un pasamanos que se encuentra de camino a la galería de la rana.

Durante el mes de agosto se avanza en la exploración de la galería de las excéntricas. Se trata de un estrecho meandro zigzagueante con rumbo predominantemente norte que presenta frecuentes desfondes y destrepes que requieren pequeñas pero frecuentes instalaciones de cuerda. El meandro desemboca en un pozo de 20 metros que da a una sala de grandes dimensiones. A finales de octubre se descubre una nueva unión de la red Emmental con las galerías mineras de Rescaño, a través de dos pozos consecutivos de 8 y 13 metros que parten de la sala en la que desemboca la galería de las excéntricas.

Unos metros antes del pozo se encuentra un cruce por el que continúa el meandro rumbo sur-este, en lo que parece una prometedora continuación que esperamos explorar en la próxima campaña.



MEMORIA ACTIVIDADES DEL SPELEO CLUB CANTABRO-2009

En la zona de exploraciones **RIOTUERTO** se exploran numerosas torcas aunque con escasos resultados; se finaliza la exploración y topo de **Laverde** con un desarrollo de 1750 mts y un desnivel de -31 mts. quedando un par de escaladas por una chimenea que se abordarán en un futuro y se levanta un nuevo plano de la Cueva de La Graja al encontrar una pequeña desviación.



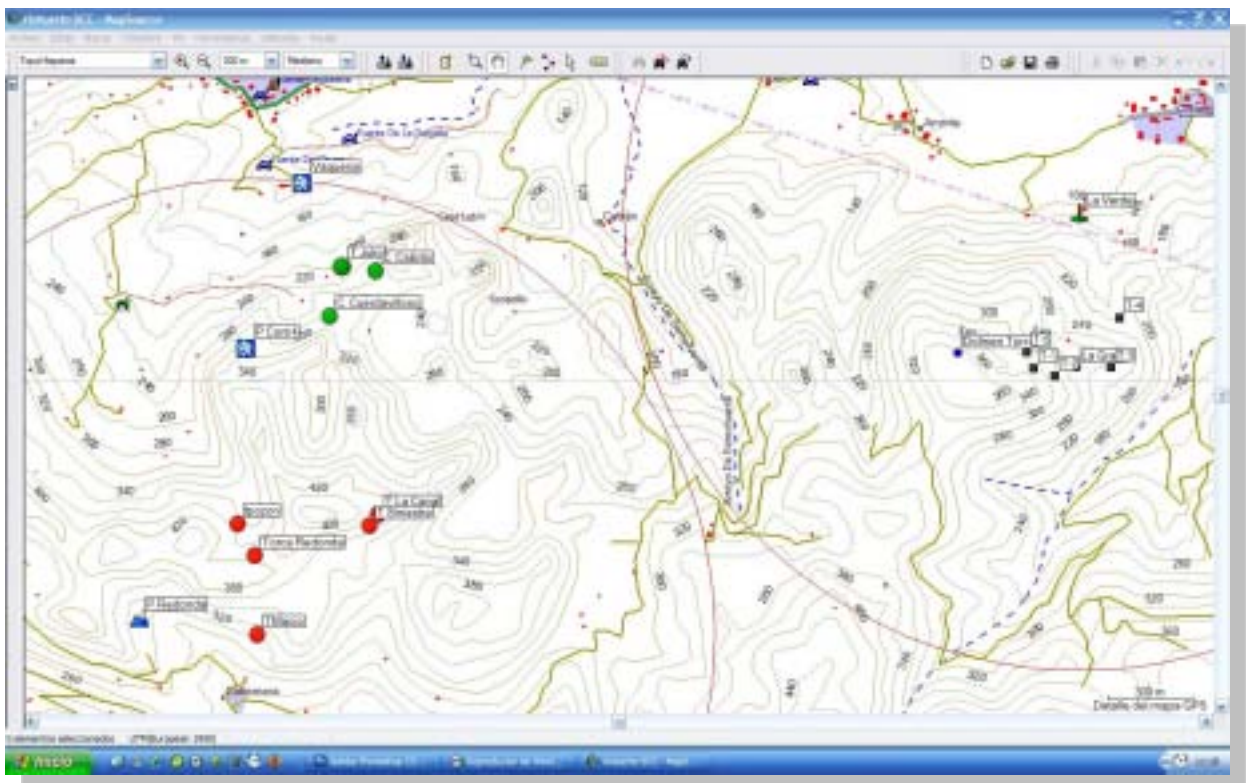
También hemos posicionado antiguas cavidades ya reconocidas como “Salto del Cabrito” y “Cuerdavilloso” en la subzona de **Mies de la Llama**.



MEMORIA ACTIVIDADES DEL SPELEO CLUB CANTABRO-2009



Boca e interior de Cuedavilloso



Plano con situación de cavidades encontradas en la zona



MEMORIA ACTIVIDADES DEL SPELEO CLUB CANTABRO-2009



En la parte oriental de Riotuerto limitando con Ayto de Lierganes y en las subzonas de **El Macio** y **Peña Redonda** se prospectaron varias simas algunas ya conocidas, quedando por topografiar la mayor de las reconocidas **Torca Sinistra** (+/- 117 mts).





MEMORIA ACTIVIDADES DEL SPELEO CLUB CANTABRO-2009



COORDENADAS CAVIDADES EN RIOTUERTO

T-1: X= 444.396 Y= 4.798.328 Z= 329 m.s.n.m.	La Graja	X= 30T 444.548 Y= 4.798.381 Z= 329 m.s.n.m.
T-2: X= 444.470 Y= 4.798.300 Z= 301m.s.n.m.	C. Cabrito	X= 442076 Y=4798688 Z= 245 m s n m
T-3: X= 444.669 Y= 4.798.327 Z= 258 m.s.n.m.	Cuerdavilloso	X=441918 Y=4798553 Z=260 m s n m
T-4: X= 444.701 Y= 4.798.500 Z=	T. Sinistra	X= 442048 Y= 4797793 Z= 382 m s n m
T-5: X= 444.372 Y= 4.798.383 Z=	T. Macio	X= 441649 Y= 4797412 Z= 317 m s n m
S-dolmen: X= 444.129 Y= 4.798.383 Z=	T. Redonda	X= 441642 Y=4797691 Z= 391 m s n m
T-dolmen2: X= 444.137 Y= 4.798.406 Z=	T.Pozon	X= 441583 Y= 4797803 Z=369 m s n m



MEMORIA ACTIVIDADES DEL SPELEO CLUB CANTABRO-2009

Cueva Laverde

Laverde es sin lugar a dudas la cavidad con mayor desarrollo dentro del término de Riotuerto. Este año se da por terminada su exploración y topografía con los siguientes resultados
Datos de la cavidad:

Situación: X= 0444.563
Y=4.798.869
Z= 74 m s.n.m.

Desarrollo topografiado: 1.750 metros

Se ha realizado la topografía exterior hacia la cueva de **La Riega** para posicionarla sobre el plano geográfico al actuar ésta como surgencia siempre activa del sistema.



Boca de La Riega



A través de **La Riega** solo hemos podido progresar hasta el momento unos cuarenta metros por una diaclasa inundada.



MEMORIA ACTIVIDADES DEL SPELEO CLUB CANTABRO-2009



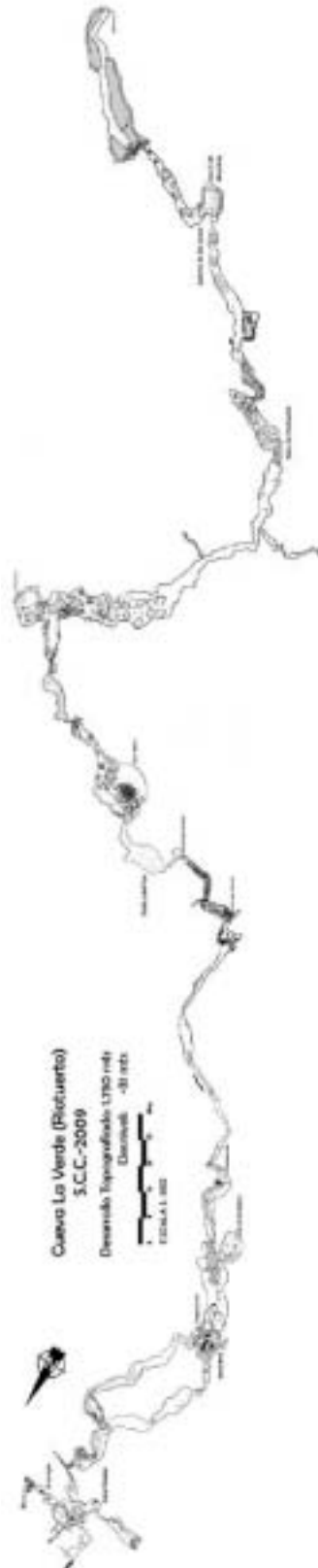
Equipo -en Laverde



El puzzle de Riotuerto “donde” no encontramos las cuevas



MEMORIA ACTIVIDADES DEL SPELEO CLUB CANTABRO-2009





MEMORIA ACTIVIDADES DEL SPELEO CLUB CÁNTABRO-2009